

# CME21

## Comunicatore certificato EN 54-21





## Sommario

Disegni .....	6
Caratteristiche.....	10
1. Introduzione .....	12
1.2 EN 54-21.....	12
2. Installazione .....	14
3. Navigazione e interazione .....	17
4. Primo avvio e schermata di sblocco .....	19
4.1 Shortcut e funzioni schermata principale.....	22
4.2 Aggiornamento firmware .....	24
4.3 Stato “In manutenzione” .....	24
4.4 Attivazione sistema .....	25
4.5 Migrazione e sblocco SIM terze parti .....	29
4.6 Gestione Log su firecom.live (BETA) .....	32
5. Menù principale.....	33
6. Rubrica.....	34
6.1 Contatto .....	35
6.2 Etichetta .....	35
6.3 Permessi.....	35
7. SMS.....	35
8. Messaggi audio .....	36
9. Configurazione .....	37
9.1 Ingressi.....	37
9.2 Uscite .....	39
9.3 Associazioni.....	41

10. Report .....	43
11. Registro eventi .....	43
12. Monitor .....	46
13. Impostazioni .....	46
13.1 Lingua .....	47
13.2 Schermo .....	47
13.3 Data e ora .....	47
13.4 Impostazioni GSM .....	48
13.5 Impostazioni Wi-Fi .....	48
13.6 Impostazioni Ethernet .....	49
13.7 Vigilanza .....	50
13.8 Sequenza allarme .....	51
13.9 Precompilazione .....	52
13.10 Tema colori .....	52
13.11 Gestione utenti .....	53
13.12 Sistema .....	53
13.13 Informazioni sul dispositivo .....	54
14. Comandi remoti .....	54
14.1 Comandi SMS .....	54
14.2 Comandi DTMF .....	55

**ATTENZIONE: LEGGERE ATTENTAMENTE E CONSERVARE QUESTE ISTRUZIONI PER RIFERIMENTI FUTURI.**

<b>Elenco normativo:</b>
EN 60068-1: Prove ambientali - Parte 1: Generalità e guida
EN 60068-2-1: Prove ambientali - Parte 2-1: Prove - Prova A: Freddo
EN 60068-2-78: Prove ambientali - Parte 2-78: Prove - Test Cab: Umidità calda, stato stazionario
EN 60068-2-75: Prove ambientali - Parte 2-75: Prove - Prova Eh: Prove con martello
EN 60068-2-6: Prove ambientali - Parte 2-6: Prove - Prova Fc: Vibrazioni (sinusoidali)
EN 60068-2-47: Prove ambientali - Parte 2-47: Prove - Montaggio di campioni per prove dinamiche di vibrazione, urto e simili
EN 50130-4: Sistemi d'allarme - Parte 4: Compatibilità elettromagnetica - Norma per famiglia di prodotto: Requisiti di immunità per componenti di sistemi antincendio, antintrusione e di allarme personale
EN 50136-1-1: requisiti di prestazione per i sistemi di trasmissione allarme e di segnalazione di guasto e avvertimento
ETSI EN 301 511 V12.5.1: Global System for Mobile communications (GSM); Mobile Stations (MS) equipment; Harmonised Standard covering the essential requirements of article 3.2 of Directive 2014/53/EU
ETSI EN 301 908-1 V15.2.1: IMT cellular networks; Harmonised Standard for access to radio spectrum; Part 1: Introduction and common requirements; Release 15
ETSI EN 300 328 V.2.2.2: Wideband transmission systems; Data transmission equipment operating in the 2,4 GHz band; Harmonised Standard for access to radio spectrum
ETSI EN 301 489-1 V2.2.3: ElectroMagnetic Compatibility (EMC) standard for radio equipment services; Part 1: Common technical requirements; Harmonised Standard for ElectroMagnetic Compatibility
ETSI EN 301 489-52 V1.2.1: ElectroMagnetic Compatibility (EMC) standard for radio equipment and services; Part 52: Specific conditions for Cellular Communication User Equipment (UE) radio and ancillary equipment; Harmonised Standard for ElectroMagnetic Compatibility
ETSI EN 301 489-17 V3.2.4: ElectroMagnetic Compatibility (EMC) standard for radio equipment and services; Part 17: Specific conditions for Broadband Data Transmission Systems; Harmonised Standard for ElectroMagnetic Compatibility
EN 62368-1:2020 + A11:2020: Apparecchiature audio/video, per la tecnologia dell'informazione e delle comunicazioni Parte 1: Requisiti di sicurezza

IEC 62368-1:2018: Apparecchiature audio/video, per la tecnologia dell'informazione e delle comunicazioni. Parte 1: Requisiti di sicurezza
EN 62311:2018: Valutazione degli apparecchi elettronici ed elettrici in relazione alle restrizioni per l'esposizione umana ai campi elettromagnetici (0Hz - 300GHz)
IEC 62311:2007: Assessment of electronic and electrical equipment related to human exposure restrictions for electromagnetic fields (0Hz - 300GHz)
EN 54-21: apparecchiature di trasmissione e di segnalazione remota di guasto e avvertimento per sistemi di allarme antincendio

## Disegni

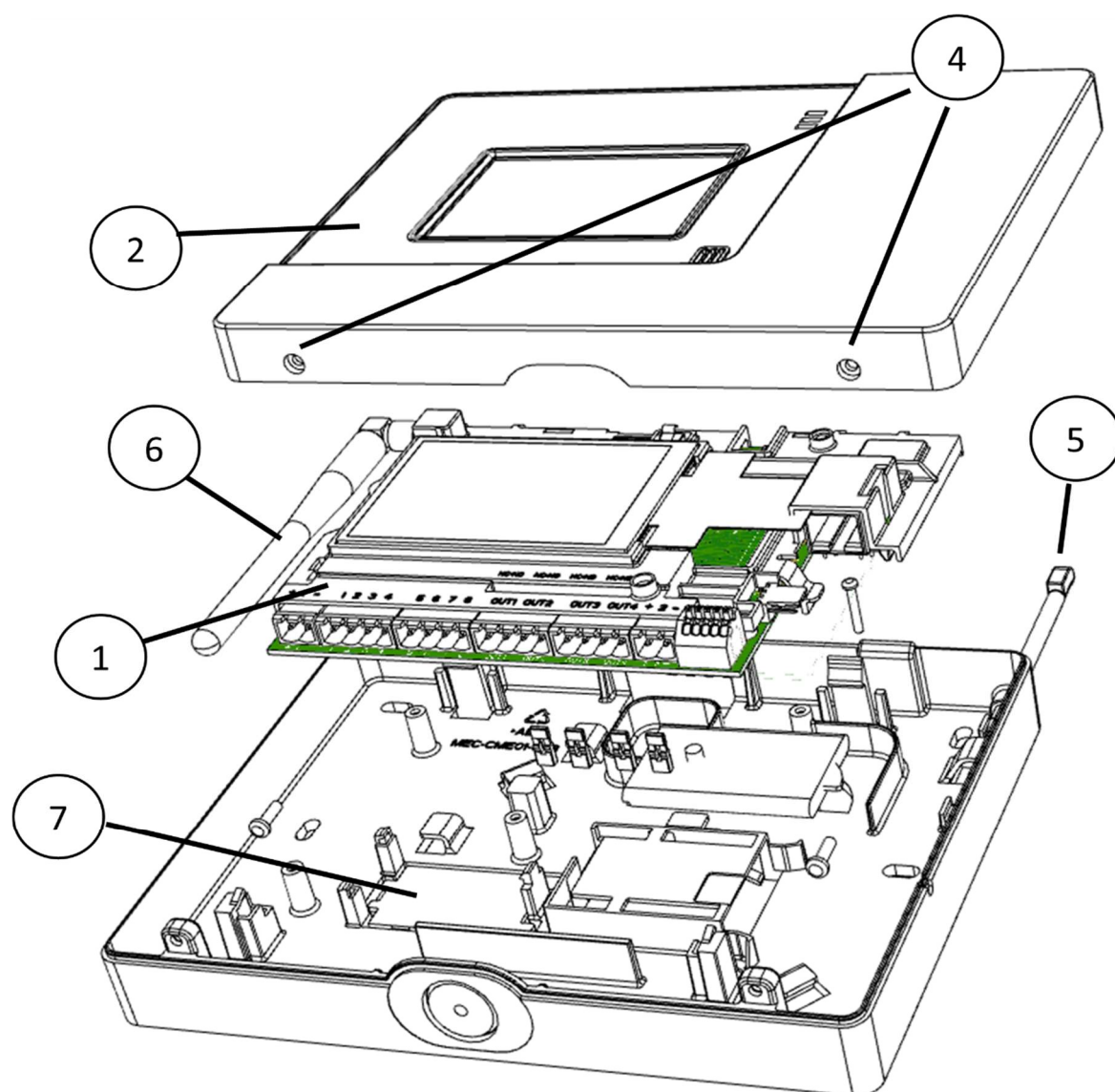
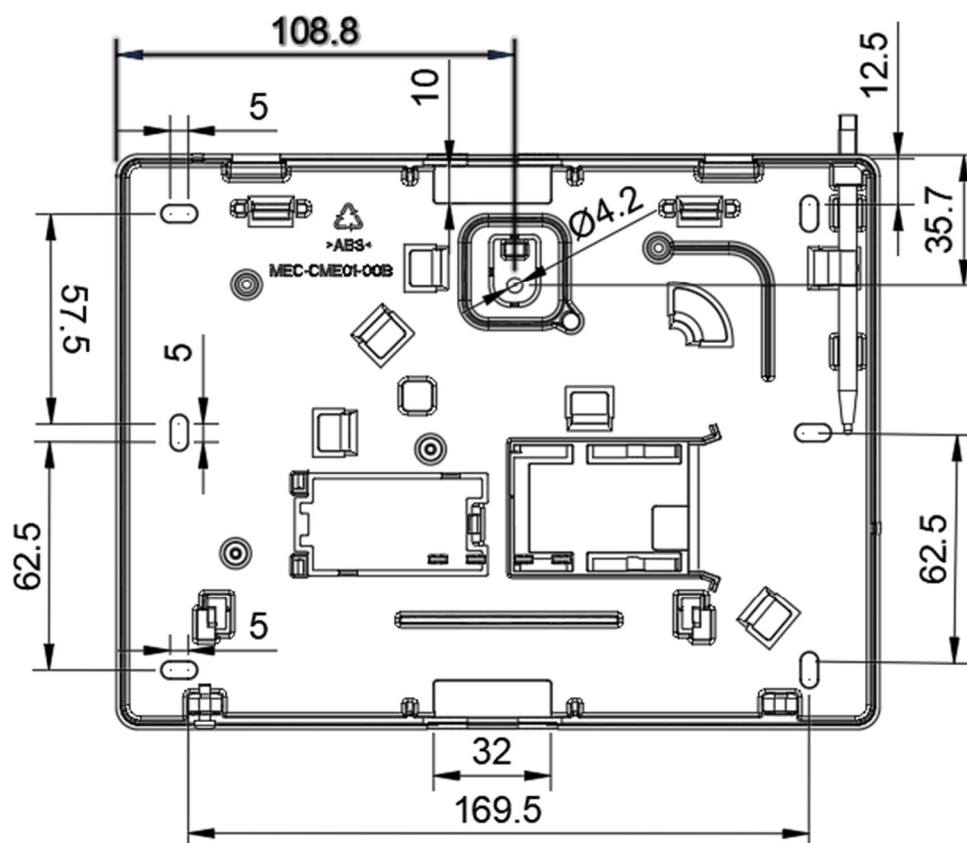
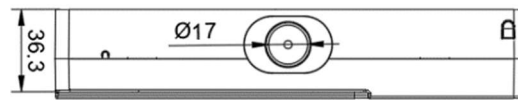
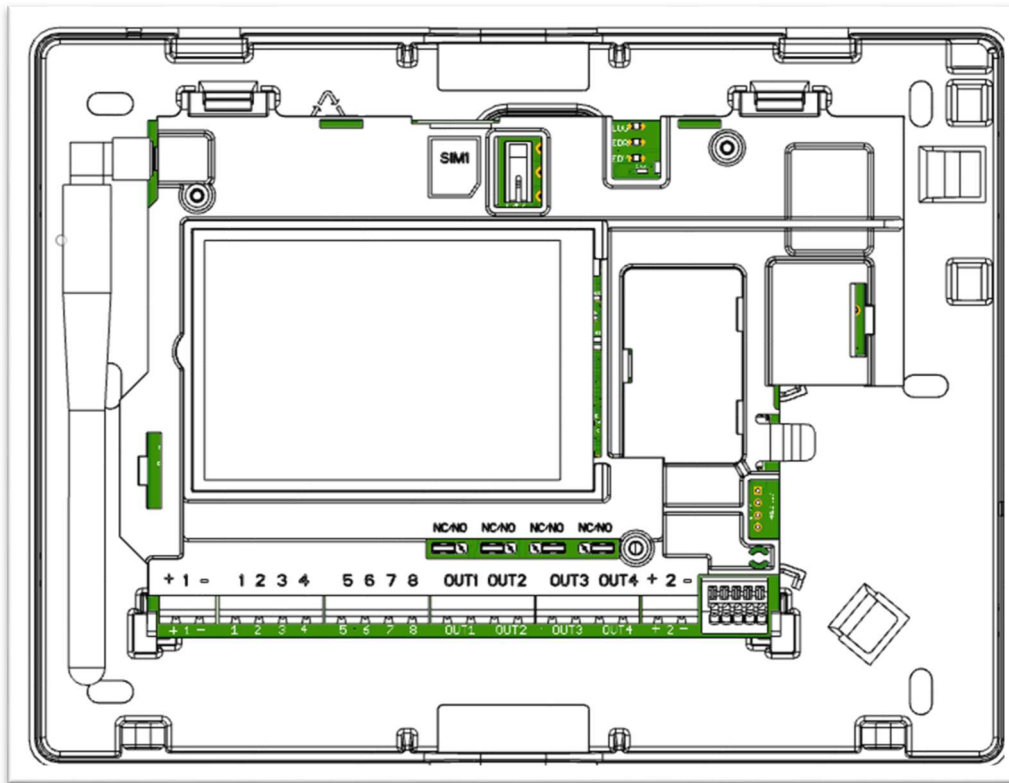


Figura 1

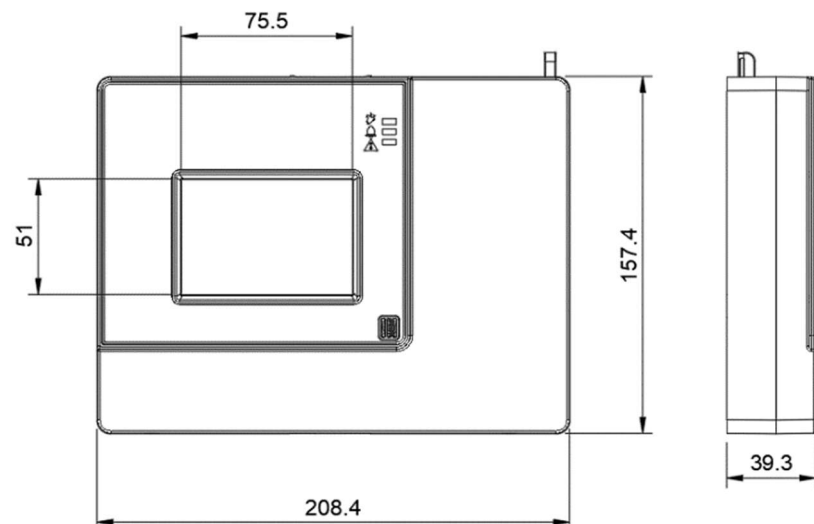
Descrizione pezzi immagine:	
1	Parte interna CME21
2	Fronte Scocca esterna
3	Retro scocca esterna
4	Fori per viti di bloccaggio scocca
5	Pennino (in dotazione)
6	Antenna GSM
7	Vano passacavi apribile

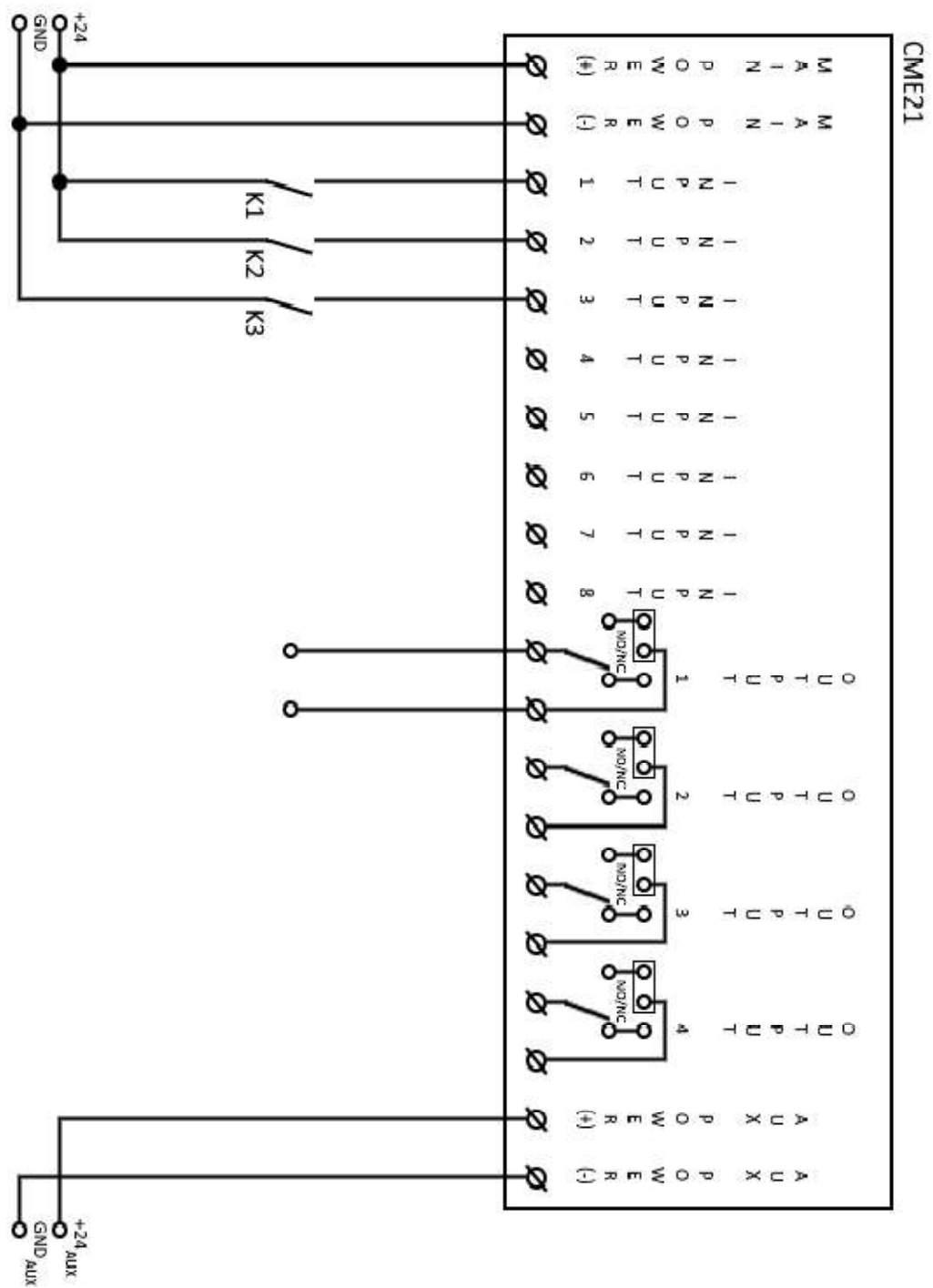






1	main power (+)
2	main power (-)
3...10	input 1...8
11, 12	output 1
13, 14	output 2
15, 16	output 3
17, 18	output 4
19	aux power (+)
20	aux power (-)





(Esempio di collegamento cavi CME21)

## Caratteristiche

Dimensioni	<ul style="list-style-type: none"> <li>Lunghezza: 208.4mm; Altezza: 157.4mm; Profondità: 39.3mm</li> </ul>
Display	<ul style="list-style-type: none"> <li>Risoluzione 480x320, 65k colori, 100 Hz</li> </ul>
Alimentazione	<ul style="list-style-type: none"> <li>Doppia alimentazione in corrente continua</li> <li>Da 10V a 30V in corrente continua, 12W minimi</li> <li>Richiede alimentatore certificato EN 54-4</li> </ul>
Assorbimento	<ul style="list-style-type: none"> <li>Display acceso 120mA (typ @24V); max 4W</li> <li>In allarme: chiamata 130mA; uscite 20mA a relè attivato</li> </ul>
Fusibili	<ul style="list-style-type: none"> <li>Non presenti</li> </ul>
Protocolli di comunicazione	<ul style="list-style-type: none"> <li>GSM/GPRS, LTE, ETH, Wi-Fi (IEEE 802.11b/g/n)</li> </ul>
Banda di frequenza di funzionamento	<ul style="list-style-type: none"> <li>GSM: EGSM900MHz, DCS1800MHz</li> <li>LTE-FDD: B1/B3/B5/B7/B8/B20</li> <li>Wi-fi: 2.4GHz</li> </ul>
Massima potenza a radiofrequenza	<ul style="list-style-type: none"> <li>GSM/GPRS: (max) 33dBm±2dB</li> <li>LTE: (max) 23dBm±2,7dB</li> <li>Wi-Fi: (max) 20.5 dBm</li> </ul>
Temperatura di funzionamento	<ul style="list-style-type: none"> <li>Da 0°C a 45°C (USO SOLO INDOOR)</li> </ul>
Umidità di funzionamento	<ul style="list-style-type: none"> <li>Non condensante</li> </ul>
Grado IP	<ul style="list-style-type: none"> <li>IP30</li> </ul>
Spazio per batteria tampone	<ul style="list-style-type: none"> <li>Non presente</li> </ul>
Numeri memorizzabili:	<ul style="list-style-type: none"> <li>Fino a 500 contatti telefonici, tutti singolarmente impostabili</li> <li>Fino a 4 gruppi di associazione</li> </ul>
SMS memorizzabili	<ul style="list-style-type: none"> <li>Fino a 25 messaggi memorizzabili, fino a 160 caratteri l'uno</li> <li>Possibilità di concatenare i messaggi (fino a 4)</li> </ul>
Messaggi audio	<ul style="list-style-type: none"> <li>Fino a 10 messaggi audio TTS</li> <li>Possibilità di concatenare i messaggi (fino a 4)</li> </ul>

Uscite	<ul style="list-style-type: none"> <li>• 4 uscite a relè programmabili con attivazione continua o ad impulso (tempo dello stato alto regolabile)</li> <li>• Contatti impostabili «NO-Normalmente Aperto» o «NC-Normalmente Chiuso» mediante il posizionamento di jumper.</li> <li>• Tensioni limite dei relè 30V – 1A MAX</li> <li>• Max tensione commutata: 125VAC/60VDC</li> </ul>
Ingressi	<ul style="list-style-type: none"> <li>• 8 ingressi programmabili</li> <li>• Tensione minima 0V. Tensione massima pari a quella dell'alimentazione esterna</li> <li>• Possibilità di collegamenti normalmente chiuso o normalmente aperto, sia da positivo che da negativo (vedi capitolo 9.1 Ingressi)</li> <li>• Compatibili con le configurazioni di bilanciamento singolo o doppio</li> </ul>
Materiale involucro	<ul style="list-style-type: none"> <li>• ABS (grigio)</li> </ul>
Peso	<ul style="list-style-type: none"> <li>• 300 grammi</li> </ul>
Programmazione	<ul style="list-style-type: none"> <li>• Locale: tramite touch screen</li> <li>• Remota: tramite sito internet (funzioni browser coming soon)</li> </ul>
Controllo uscite	<ul style="list-style-type: none"> <li>• Locale: tramite tasto digitale per i test</li> <li>• Remoto: tramite SMS, chiamate, browser</li> </ul>
Caratteristiche aggiuntive	<ul style="list-style-type: none"> <li>• Registro eventi</li> <li>• Scheda SIM 2G/4G dedicata</li> <li>• Personalizzazione colori menù</li> <li>• Log operazioni</li> <li>• Report eventi</li> <li>• Gestione sequenza allarme</li> <li>• Multilingua (inglese, italiano)</li> <li>• Un anno di traffico SIM (a partire dall'attivazione)</li> </ul>

## 1. Introduzione

Il CME21 è un combinatore telefonico capace di programmare una serie di operazioni a catena che vanno dal semplice uso domestico alle applicazioni inerenti alla sicurezza.

La natura totalmente programmabile del CME21 permette un'ampia versatilità; dotato di 8 linee di ingresso e 4 di output, è in grado di interagire con la quasi totalità dei dispositivi esterni dotati di ingressi/uscite digitali.

Sempre on-line grazie a tre modi di comunicare con l'esterno: Porta ETH, Wi-Fi e GSM; è possibile ricevere chiamate ed SMS di avviso in base al verificarsi di eventi programmati, inoltre è possibile interagire con essi da remoto, sempre attraverso chiamate, SMS e anche browser.

Possibilità di reazione ad una serie di eventi quali: scollegamento dalla rete elettrica (principale ed ausiliaria), allarme o guasto incendio, manomissione degli ingressi, assenza di segnale per i canali di comunicazione (ETH, Wi-Fi e GSM) e irraggiungibilità della vigilanza.

Il CME21 viene fornito dotato di SIM multi-operatore gestita da provider italiano. Consente la connessione a tutti gli operatori italiani e a tutti i più importanti all'interno del territorio europeo. Chiamate vocali effettuate in 2G o VoLTE a seconda della disponibilità contrattuale dell'operatore in uso.

**ATTENZIONE! SIM GIÀ PRESENTE NEL DISPOSITIVO  
NON FUNZIONA CON SIM DIVERSE DA QUELLA FORNITA**

ABILITAZIONE ALTRE SIM ACQUISTABILE SU [www.firecom.live](http://www.firecom.live)

### 1.2 EN 54-21

Il dispositivo è **certificato EN 54-21** e soddisfa i requisiti funzionali per lavorare assieme ed esser integrato alle centrali di controllo antincendio

per la trasmissione di allarmi guasti e avvertimenti verso un sistema di vigilanza preposto.

## 2. Installazione

Questa sezione è dedicata alla descrizione dell'installazione dell'apparecchiatura; **LEGGERE PRIMA DI AVVIARE**.

Smontare la scocca del CME21 e rimuovendo successivamente la parte interna del CME21. Aiutandosi con il retro della scocca e una livella per segnare sulla superficie di installazione i punti dove verrà fissato il CME21 [Figura 2 -campo rosa]. Installare l'apparecchiatura preferibilmente ad altezza uomo (1.40 ÷ 1.60 mt dal pavimento). Eseguire i buchi a parete ed eventualmente tassellate.

Passare i cavi necessari nelle apposite fessure (eventualmente da aprire) e per gli appositi sostegni [Figura 2 – campo verde].

**NOTA1:** il vano passacavi centrale, una volta rimosso il pezzo di plastica, va reinserito negli appositi sostegni a protezione dell'elettronica.

**NOTA2:** nel caso di assenza del segnale GSM nel luogo di installazione, è preferibile collegare un'antenna con cavo provvisto di connettore maschio SMA e farlo uscire mediante le apposite fessure da aprire lateralmente sulla scocca per raggiungere una zona esterna dove raggiungere il segnale.

Di seguito un elenco dei cavi previsti:

Collegamento	Cavo
Alimentazioni	Quelli previsti da alimentatore certificato EN 54-4. Vanno obbligatoriamente cablate le due alimentazioni portando due coppie di cavi distinte dall'alimentatore al dispositivo.
Ingressi/Uscite	Filo flessibile autoestinguente per quadri elettrici secondo normativa
Rete ETH	RJ45 cat. 5e o superiori
RS-232/RS-485	Cavo BUS per trasmissioni dati, schermati con nastro Al/Pet, autoestinguente e a ridotta emissione di alogeni

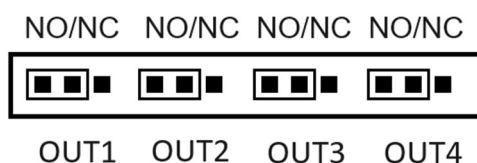
Fissare la base del CME21, eventualmente aiutandosi con una livella, sulla superficie designata.

Collegare l'antenna GSM e poi rimettere nella propria sede la parte interna del CME21.

Effettuare i collegamenti alla scheda, prima i poli negativi delle alimentazioni e poi il resto (eccetto il polo positivo delle alimentazioni) serrando opportunamente i morsetti. NOTA: ricordare che i limiti di voltaggio in ingresso dipendono dall'alimentazione in ingresso. È possibile vedere degli esempi di collegamento nella sezione "Disegni" del manuale.

Posizionare i jumper delle uscite come conviene (in figura sottostante vediamo la posizione NO).

NOTA: assicurarsi che i jumper siano inseriti per il corretto funzionamento dell'uscita).



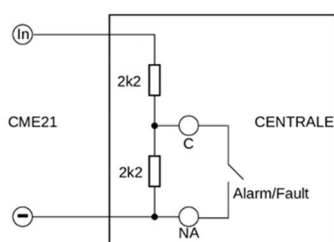
Effettuare i collegamenti a singolo e doppio bilanciamento dove necessario (di seguito i disegni con i valori di resistenza corretti per la configurazione).

### Connessioni supervisionate:

#### Doppio bilanciamento (EN54-21)

Consente la distinzione fra:

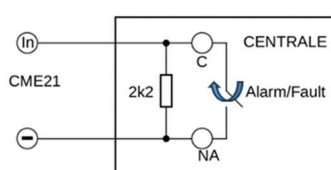
- Ingresso a Riposo
- Ingresso attivato
- Guasto per circuito aperto
- Guasto per corto circuito



#### Bilanciamento singolo NO

Consente la distinzione fra:

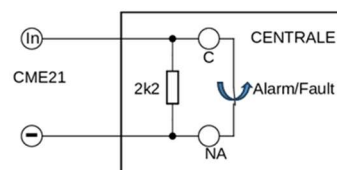
- Ingresso a Riposo
- Ingresso attivato
- Guasto per circuito aperto



#### Bilanciamento singolo NC

Consente la distinzione fra:

- Ingresso a Riposo
- Ingresso attivato
- Guasto per circuito aperto

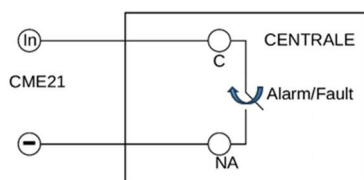




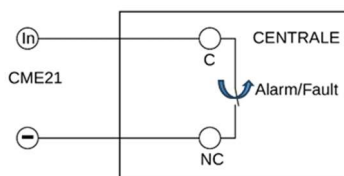
## Connessioni non supervisionate:

NOTA: consentono di distinguere solo fra allarme e riposo, ma sono configurabili in polarità:

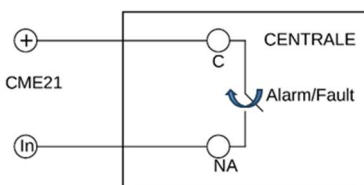
Comando negativo normalmente aperto



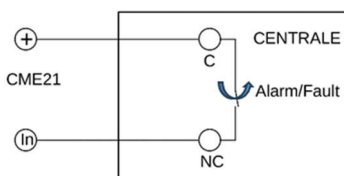
Comando negativo normalmente chiuso



Comando positivo normalmente aperto



Comando positivo normalmente chiuso



## Collegamento a singolo e doppio contatto delle resistenze esterne: come e dove collegarle?

Per una protezione ottimale dal sabotaggio, le resistenze di bilanciamento vanno collegate direttamente ai morsetti di arrivo, cioè nel punto finale della tratta di linea. NOTA: assolutamente vietato collegarle lungo il cablaggio o, peggio, ai morsetti del CME21 perché le protezioni da corto-circuito, sabotaggio, manomissione sarebbero inefficaci.

Consiglio: per evitare corto-circuiti e falsi contatti, accorciare ed isolare i terminali delle resistenze, distanziarle e stringere bene i morsetti.

Una volta effettuati tutti i collegamenti al sistema inserire, sempre se previste, l'alimentazione principale e poi la secondaria in questo ordine. NOTA: l'alimentazione di questo dispositivo deve trovarsi nello stesso edificio del dispositivo stesso.

Se il CME21 è stato alimentato correttamente si accenderà il LED verde di alimentazione.

### 3. Navigazione e interazione




Prima di accendere il dispositivo è bene precisare alcuni dettagli sul modo di interfacciarsi con il CME21.

- Lo schermo è di tipo resistivo, quindi sensibile al semplice contatto fisico del pennino fornito in dotazione (eseguibile anche, per esempio, dal tappo di una penna, oltre che dalle nostre dita).
- Per poter muoversi nei menù a lista il movimento corretto è quello di “scorrere” le voci con il pennino (movimento dal basso verso l’alto per scorrere verso il basso il menù, movimento dall’alto verso il basso per scorrerlo verso l’alto)
- I tastierini presenti all’interno del CME21 sono di due tipi: QWERTY e “numerici”











Saranno presenti 3 tipi di simboli

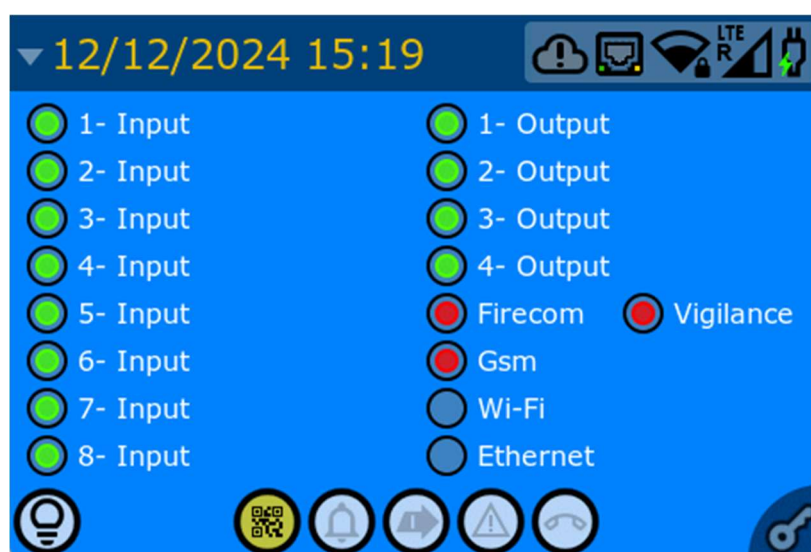
-  per annullare l'operazione di digitazione.
-  per confermare il testo digitato.
-  per le lettere maiuscole o raggiungere i caratteri speciali che non hanno un tasto dedicato.

## 4. Primo avvio e schermata di sblocco

Dopo aver collegato l'alimentazione secondo il capitolo "Installazione", premere una volta lo schermo per illuminarlo. Possiamo notare una serie di informazioni in sovraimpressione, come gli stati degli ingressi ed uscite, la disponibilità ed utilizzo dei protocolli di comunicazione e l'effettivo stato di collegamento con il servizio di vigilanza. Il tasto  permette di verificare l'effettivo funzionamento dei LED di segnalazione.

Il servizio di chiamata è rappresentato dall'icona  ed è legata alle attività di chiamate del combinatore (compare sopra. Di seguito la tabella riassuntiva degli stati delle chiamate:

			
Chiamata in composizione	Il telefono squilla	Un utente ha risposto	Nessun utente ha risposto



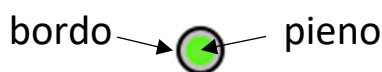
Di seguito due tabelle esplicative del codice colori utilizzato:



**Bordo:** indica il tipo di ingresso programmato (le uscite hanno sempre un tipo).

**Pieno:** indica lo stato dell'ingresso/uscita.

<b>Bordo/Pieno</b>	<b>Ingresso</b>	<b>Uscita</b>
<b>Bordo rosso</b>	Ingresso di allarme	/
<b>Bordo giallo</b>	Ingresso di guasto	/
<b>Bordo viola</b>	Ingresso configurabile vigilanza	/
<b>Bordo nero</b>	Tutto il resto	Bordo comune
<b>Pieno rosso</b>	Attivo	Uscita attiva
<b>Pieno giallo</b>	Ingresso in stato di guasto	/
<b>Pieno verde</b>	Ingresso inattivo	Uscita inattiva
<b>Esempi:</b>		
	Ingresso/uscita in stato normale	
	Ingresso/uscita in stato attivo	
	Ingresso/uscita in guasto	
,  ,	Ingresso programmato come Allarme	
,  ,	Ingresso programmato come Guasto	
,  ,	Ingresso programmato come 'Altro'	



**Bordo:** indica se il medium di connessione è in uso o se il servizio è connesso.

**Pieno:** indica se il servizio/ connessione è online o disabilitato.

<b>Bordo/Pieno</b>	<b>Servizio</b>	<b>Connessione</b>
<b>Bordo nero</b>	Non connesso	Non in uso
<b>Bordo bianco</b>	Connesso	Attualmente in uso
<b>Pieno rosso</b>	Servizio inattivo	Non connesso
<b>Pieno giallo</b>	Servizio temporaneamente inattivo	Connesso senza internet
<b>Pieno verde</b>	Servizio attivo	Connesso con internet
<b>Pieno grigio</b>	/	Non attivo
<b>Esempi:</b>		
	Online e in uso	
	Online ma non in uso	
	Recentemente offline	
	Offline	
	Servizio/connessione disabilitata	

Nella parte bassa centrale dello schermo troviamo l'indicazione dello stato del CME21; le icone indicano i seguenti messaggi:



Dispositivo ancora da attivare (seguire istruzioni capitolo 4.3)



Dispositivo in stato "manutenzione" (vedi capitolo 4.2)



Dispositivo in stato normale



Ingresso comune attivo



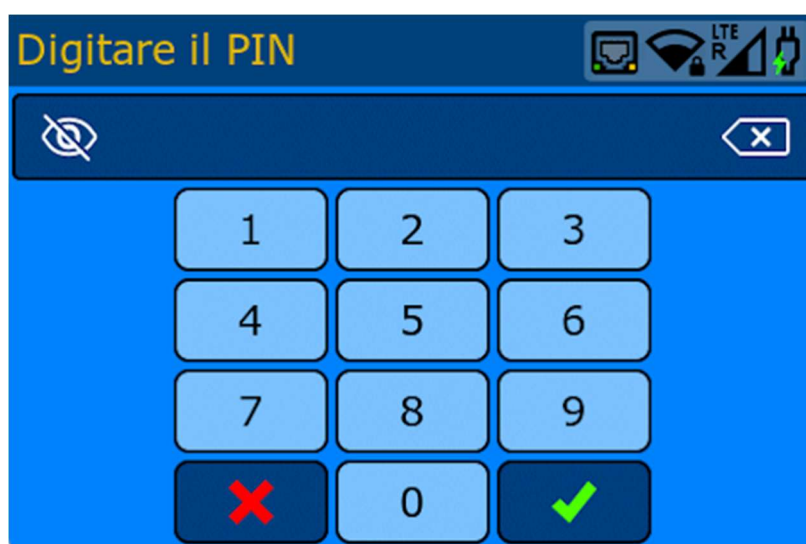
Ingresso di allarme attivo



Ingresso di guasto attivo/dispositivo guasto

**Toccare la chiave nell'angolo in basso a destra dello schermo per accedere alla schermata di sblocco.**

Inserire la password di sblocco (di default **la password installatore è "54321", mentre la password manutentore è "12345"**) e confermare.



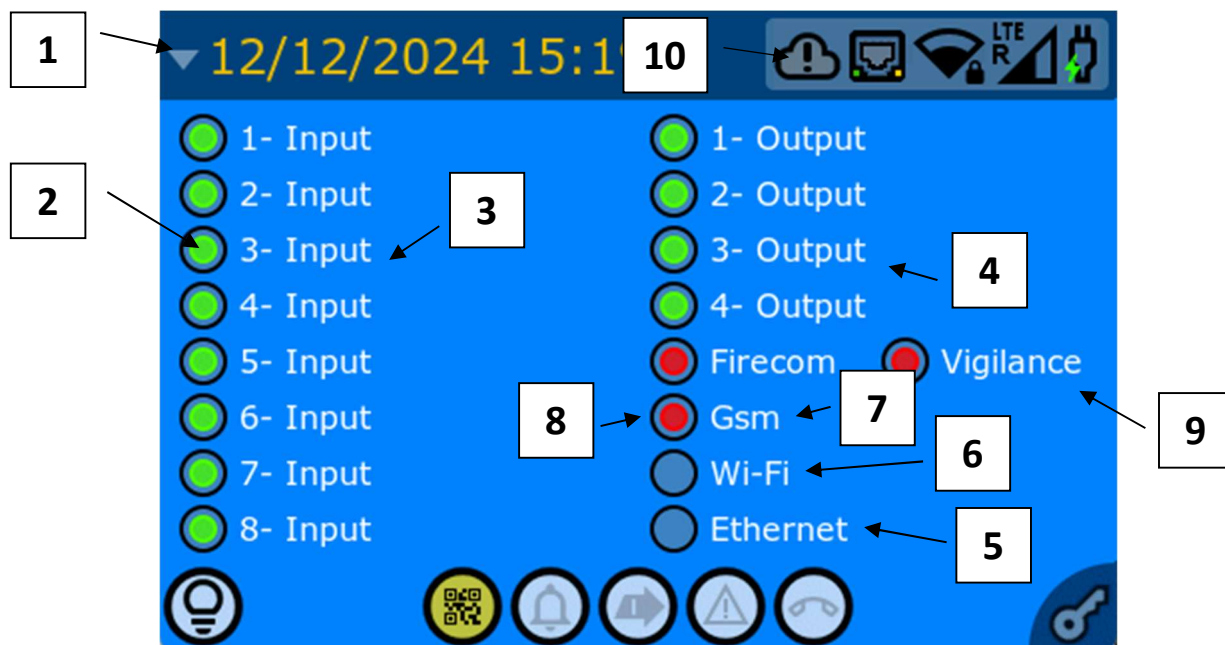
**ATTENZIONE!** È consigliato di cambiare le password non appena possibile per motivi di sicurezza.

**NOTA:** entrare nel menù principale resetterà gli output e le chiamate in corso.

## 4.1 Shortcut e funzioni schermata principale

La schermata principale presenta diverse funzioni per poter accedere direttamente ai menù di impostazione senza passare dal menù principale.

Per poterlo fare si utilizzano degli **shortcut** descritti nella figura seguente:




1. Impostazione "Data e Ora".
2. Schermata di "Generazione evento" per gli input.
3. Schermata "Configurazione ingressi".
4. Schermata "Configurazione output".
5. Impostazione "Ethernet".
6. Impostazione "Wi-Fi".
7. Impostazione "GSM".
8. Impostazione "Sequenza allarme".
9. Impostazione "Vigilanza".
10. Spazio notifiche (esempio: aggiornamento Firmware).

Per poter accedere alle impostazioni bisognerà potervi accedere attraverso le credenziali di:




Installatore: può visualizzare e modificare.



 Manutentore: può solo visualizzare.


Una volta inserita la password si potrà navigare tra uno shortcut e l'altro senza doverla reinserire. Per indicare il livello di accesso, a posto



dell'icona  verranno visualizzate  e . **Una volta concluso,**

**clickare l'icona  in basso a sinistra per ribloccare il dispositivo e riabilitare i trigger.**


**NOTA1:** entrando con password sblocca il dispositivo e quindi si abilita il reset delle chiamate in corso; bloccando lo schermo si abilita il reset degli output.

**NOTA2:** il dispositivo farà auto-logout nel momento in cui si disattiverà lo schermo riabilitando da solo i trigger.


Per accedere al sotto-menù premere il tasto  in alto a sinistra. All'interno sarà possibile selezionare:



-  tasto Aiuto: mostra una legenda dei colori e dei loro significati
-  tasto Home (visibile solo nei menù contestuali): riporta l'utente direttamente alla schermata di home (non disponibile dopo uno shortcut).

## 4.2 Aggiornamento firmware


**Per avviare l'aggiornamento firmware** cliccare su  e confermare. Il dispositivo si riavvierà scaricando il software via GSM, aggiornando il software successivamente. **NOTA:** non togliere l'alimentazione durante il processo.

## 4.3 Stato "In manutenzione"

Accedendo al menù, usando gli shortcut o tenendo attivo l'apposito ingresso (vedi capitolo 9.1 Ingressi) si entra in uno stato detto "in manutenzione" e comparirà in basso a sinistra l'icona . Durante questo potremo vedere l'effetto degli ingressi, attivare manualmente le uscite (vedi capitolo 9.2), ma **i trigger delle associazioni e le comunicazioni sono tutti disabilitati**.

Per uscire da questa modalità cliccare l'icona  per far ricomparire l'icona  in basso a destra, oppure aspettare che lo schermo del dispositivo si spenga.

## 4.4 Attivazione sistema

Alla prima accensione, sulla schermata principale, possiamo notare l'icona . Questa ci indica che il dispositivo non è stato ancora attivato, e quindi bisognerà procedere come segue:

inserita la password comparirà la seguente schermata che ci invita a registrare il prodotto sul sito [firecom.live](http://firecom.live).



Il CME21 accede alla rete per la registrazione tramite GSM; tuttavia, se si vuole usare un altro servizio di comunicazione (wi-fi, ethernet) è possibile saltare la procedura di registrazione momentaneamente ed impostare il prodotto (protocolli di comunicazione, associazioni, dati servizio vigilanza, ecc..), ma notare che non tutti i servizi saranno attivi fintanto che non verrà completata la registrazione del dispositivo. A tal proposito, la procedura di registrazione verrà riproposta, ogni volta che si rientra usando una password, se il prodotto non sarà ancora attivo.

Seguendo il QR code si verrà indirizzati al sito di registrazione che si presenta come segue:



The screenshot displays the user interface for logging into the CME21 system. At the top, there is a navigation bar with links for 'Home', 'Contact', and a 'Search' field. To the right of the search bar are a language selector (Italian flag) and buttons for 'Registra' (Register) and 'Accedi' (Login). The main heading is 'Accedi con il tuo account' (Login with your account). Below this, there are two primary sections: 'Inserisci le credenziali' (Enter credentials) and 'Non hai un account?' (Don't have an account?). The 'Inserisci le credenziali' section contains fields for 'Inserisci email' (with an email icon) and 'Inserisci password' (with a password icon and a toggle for visibility). Below these fields is a checkbox for 'Ricordami su questo dispositivo' (Remember me on this device) and a link for 'Ho dimenticato la password' (I forgot my password). A large blue 'Accedi' button is at the bottom of this section. The 'Non hai un account?' section has a 'Crea ora' (Create now) label and a large blue 'Registra nuovo utente' (Register new user) button.

Se non si possiede già un account, procedere con la procedura di registrazione.

NOTA: la comunicazione tra il CME21 e il sito firecom.live avviene tramite crittografia AES-128 con chiave di sicurezza univoca generata autonomamente.






La piattaforma firecom.live consente la creazione di **due tipi differenti di account**:

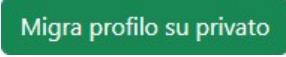
- tipo **utente privato**: sarà possibile attivare, gestire e migrare un qualsiasi numero di dispositivi, sia DS500 che CME21.
- tipo **azienda**: oltre alle possibilità dell'utente privato sarà inoltre possibile per il creatore (detto amministratore) aggiungere altri utenti o altri amministratori che saranno in grado, poi, di vedere una parte o tutti i dispositivi attivati da un profilo registrato nell'azienda:
  - Tutti gli **account utente registrati all'interno di un'azienda** si comporteranno come normali account utente privato.
  - Tutti gli **account amministratore di una determinata azienda** vedranno e potranno gestire sul proprio profilo tutti i dispositivi dell'azienda, siano essi stati attivati dall'account stesso, dagli altri amministratori o dagli utenti aziendali.

*Esempio: Mario Rossi crea un profilo aziendale per l'azienda 'Esempio srl' utilizzando l'e-mail info@esempiosrl.com. Una volta effettuata la registrazione e l'attivazione dell'account (cliccando sul link ricevuto su info@esempiosrl.com), Mario accede al sito usando come credenziali info@esempiosrl.com e la password scelta. A questo punto, clicca sulla voce 'Lista utenti' sulla sinistra e poi su , nella finestra di dialogo inserisce i propri dati "Mario Rossi, m.rossi@esempiosrl.com" e si assegna i diritti di amministratore. Successivamente, clicca nuovamente su , e inserisce i dati del suo dipendente Stefano Verdi, "s.verdi@esempiosrl.com", per il quale, una volta che l'invito è stato accettato, seleziona i diritti di utente, e poi di nuovo aggiunge un altro utente inserendo i dati del suo socio, "Aldo Bianchi, a.bianchi@esempiosrl.com" per il quale seleziona nuovamente i diritti di amministratore. A questo punto, sui tre indirizzi e-mail M.Rossi, S.Verdi e A.Bianchi arriveranno 3 email con delle password temporanee per l'accesso a firecom.live, e il funzionamento sarà il seguente:*

- *M.Rossi (amministratore) vedrà tutti i dispositivi, siano essi attivati a lui, da A.Bianchi o da S.Verdi.*
- *A.Bianchi (amministratore) vedrà tutti i dispositivi, siano essi attivati a lui, da M.Rossi o da S.Verdi.*
- *S.Verdi (utente azienda) vedrà i soli dispositivi direttamente attivati da lui.*

Un account amministratore potrà gestire gli account appartenenti all'azienda e attuare diverse operazioni:



-  **Modifica utente:** permette di modificare i dati e i diritti utente. I diritti utente è possibile modificarli anche con .
-  **Reset password:** è possibile resettare la password di un account mandando una mail per la modifica a quest'ultimo.
-  **Trasforma utente in privato:** riporta un utente al suo stato privato togliendolo dall'organizzazione con i suoi dispositivi
-  **Elimina utente:** cancella un account dalla company. I suoi dispositivi torneranno alla company non assegnati.

Un utente potrà lasciare un'azienda eventualmente per migrare verso un'altra (ad esempio per consegnare la gestione del profilo ad un altro manutentore) premendo il tasto  nella sezione 'Profilo' di firecom.live. Dopodiché potrà riassociarsi ad un'altra azienda, oppure rimanere privato.


Una volta all'interno del profilo il desktop di lavoro darà accesso a tutti i dispositivi registrati su quell'account:



Cliccando su “+ Aggiungi dispositivo” comparirà il codice OTP da inserire all’interno del CME21. Quest’ultimo avrà una durata di validità di 5 minuti (nell’eventualità che il codice scada sarà possibile generare altri codici). Una volta ottenuto premere “Ok” sul dispositivo per poter inserire il codice. Una volta fatto quest’ultimo comunicherà al sito le proprie informazioni e si assocerà all’account comparando nel desktop di lavoro.

A questo punto il CME21 avrà sbloccato le sue piene funzionalità e al posto dell'icona  comparirà l'icona .


Dal sito sarà possibile gestire la famiglia dei dispositivi registrati. Oltre allo stato dei dispositivi sarà possibile:

- Attivare un dispositivo da remoto.
- Visualizzare lo stato del dispositivo nel dettaglio.
- Commutare le uscite del dispositivo da remoto.
- Modificare un account proprietario di un dispositivo tramite icona  (Amministratore).
- Eliminare e far migrare un dispositivo dal proprio account.
- Rinnovare l’abbonamento annuale alla SIM e sbloccare il dispositivo per SIM di terze parti.


## 4.5 Migrazione e sblocco SIM terze parti

Dal desktop di lavoro è possibile fare le operazioni di **Migrazione e Sblocco SIM terze parti**; questo perché una volta attivato e configurato il

**dispositivo, SE L'UTENTE CHE AVRÀ IN CARICO LA GESTIONE/SPESE DELLA SIM È DIVERSO DA QUELLO CHE LO HA ATTIVATO SARÀ NECESSARIO RIASSEGNARE LA PROPRIETÀ DEL DISPOSITIVO:**

- Migrazione del dispositivo: attraverso questa procedura è possibile cedere la gestione del dispositivo ad un altro account firecom registrato (pertanto, procedere alla registrazione dell'altro account se non è stata ancora eseguita). Per farlo bisogna:
  - Premere il tasto  sul sito firecom.live a fianco del CME21 designato e generare il codice di migrazione.

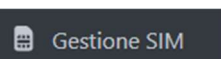


- Premere il tasto  sul secondo account ed inserire il codice di migrazione fornito. Il dispositivo ora è associato all'utente finale.



- A questo punto solo il proprietario del dispositivo potrà rinnovare il traffico annuale della SIM alla fine del periodo di abbonamento (relativo ad un anno dall'attivazione) accedendo alla pagina Gestione

Sim dal menu a sinistra

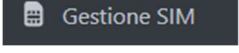


Gestione SIM

e premendo l'icona

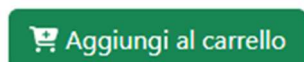


- Attivazione SIM terze parti: attraverso questa procedura è possibile sbloccare l'utilizzo di una SIM di terze parti. **Requisito necessario è aver inserita la SIM originaria venduta con il dispositivo**. Per farlo bisogna:

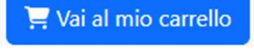
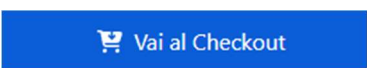
- Accedere alla pagina Gestione Sim dal menu a sinistra .
- Selezionare "Acquista abilitazioni sblocco" dal menu in alto.

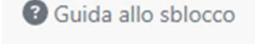



- Selezionare la quantità di abilitazioni per DS500 e per CME21 (il prezzo dipende dal modello e dalla quantità) e premere



(il processo è irreversibile).

- Accedere al proprio carrello .
- Riempire la sezione "Dati di fatturazione" (la sezione sarà precompilata con i dati forniti al momento della registrazione) e premere . Si riceverà una e-mail con le istruzioni su come procedere al bonifico bancario (la possibilità di acquisto tramite carta di credito sarà attiva a breve).

- Seguire la sezione  per maggiori informazioni.
- Dopo la comunicazione di firecom.live col CME21 il dispositivo sarà in grado di utilizzare altre SIM. Per notificare l'avvenuto sblocco comparirà nell'angolo in alto a destra della schermata principale l'icona . Successivamente sarà possibile verificare se il dispositivo è stato sbloccato andando nel menù Impostazioni > Informazioni dispositivo.



## 4.6 Gestione Log su firecom.live (BETA)











Sul sito firecom.live, accedendo alla vista del dispositivo, è possibile accedere alla schermata di Log attraverso l'apposito tasto posto in alto a sinistra il menù. All'interno troviamo una lista di tutti gli stati attraversati dal combinatore, le comunicazioni con la vigilanza, lo stato di ingressi ed uscite. Per orientarsi è possibile filtrare il Log per categoria di messaggio, tipologia e periodo di ricezione.

## 5. Menù principale

Dopo le impostazioni della prima accensione la schermata principale del dispositivo si presenta così:



Nella barra informativa superiore vengono visualizzati:


- Stato della connessione ETH .
- Stato della connessione Wi-Fi .
- Stato della connessione GSM , in particolare, oltre la qualità del segnale, la presenza di SIM card , la mancata registrazione ad un operatore telefonico  e la mancanza di rete . NOTA: può comparire l'icona  anche nel momento in cui si riavvia il servizio GSM.
- Stato dell'alimentazione: se è inserita la singola , ausiliaria  o doppia .

Al centro possiamo vedere le icone dello CME21. Toccandole è possibile accedere ai vari menù di impostazione:

- Rubrica .
- SMS .
- Messaggi vocali .
- Configurazione .
- Report .
- Registro eventi .
- Monitor .
- Impostazioni .

In basso è localizzato il tasto “Esci” per tornare alla schermata principale. **Mentre si imposta il CME21 verranno inibiti tutti i trigger di ingressi ed allarmi. Per riabilitarli è necessario tornare alla schermata di blocco.**

## 6. Rubrica


Selezionando l'icona (  ) è possibile **controllare, gestire e aggiungere contatti** alla lista degli utenti.

Per **aggiungere un nuovo contatto** premere il tasto “Nuovo”.

Dalla schermata eseguire i seguenti passaggi:

- Aggiungere un “Nome”.
- Inserire un numero di “Telefono”.
- Assegnare un’ “Etichetta”.
- Selezionare i “Permessi” da assegnare al contatto.

Qualora si volesse modificare una delle voci appena descritte, selezionare il contatto e premere il tasto “Modifica”.

Per **eliminare un contatto** selezionare il contatto interessato e premere l'icona (  ). Confermare con il tasto “Ok” o premere “Annulla”.

Per annullare o uscire dalla schermata premere il tasto “Indietro”.

## 6.1 Contatto

Il singolo contatto è composto da nome identificativo (preferibilmente univoco) e da un numero telefonico. Quest'ultimo va aggiunto preferibilmente aggiungendo il prefisso nazionale designato (per l'Italia '+39').

**NOTA:** fa eccezione il numero unico di emergenza "112", che va impostato senza prefisso (ricordarsi di munirsi dei permessi necessari prima di impostare questo numero).

## 6.2 Etichetta

Associa il contatto ad un gruppo di utenti. Questi gruppi possono essere usati per l'invio multiplo di notifiche (vedi paragrafo 10.3 Associazioni).

## 6.3 Permessi

Ad ogni contatto è possibile assegnare dei permessi che autorizzano l'utente ad accedere

- **Blocco allarme:** il contatto è abilitato ad effettuare un'operazione di **reset dell'allarme** da remoto tramite comando SMS, applicazione smartphone o software. I contatti che hanno il permesso di "Blocco Allarme" ereditano in automatico il titolo di 'Amministratore' all'interno della rubrica.
- **Comando uscite (tutte):** permette al contatto di attivare ogni uscita disponibile (come se fossero selezionate tutte).
- **Comando uscita 1-4:** permette al contatto di attivare la relativa uscita da remoto.

## 7. SMS


Selezionando l'icona (✉) si accede alla schermata dove è possibile **creare template di SMS** da inoltrare ai contatti, associandoli a determinati eventi (vedi 9.3 Associazioni).

Per **aggiungere un SMS** premere il tasto “Nuovo”.

Dalla schermata eseguire i seguenti passaggi:


- Inserire il “Nome” identificativo del messaggio.
- Inserire il “Testo” che compone il messaggio.

Qualora si volesse modificare uno di questi due parametri, selezionare l'SMS interessato e premere il tasto “Modifica”.

Per **eliminare un SMS** selezionare il messaggio interessato e premere l'icona (). Confermare con il tasto “Ok” o premere “Annulla”.

Per annullare o uscire dalla schermata premere il tasto “Indietro”.

## 8. Messaggi audio

Selezionando l'icona () è possibile creare messaggi audio da inoltrare ai contatti designati.


Per **creare un nuovo messaggio audio** premere il tasto “Nuovo”.

Dalla schermata eseguire i seguenti passaggi:

- Inserire il “Nome” identificativo del messaggio.
- Inserire il “Testo” che compone il messaggio.

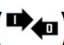
Completato questo passaggio premere il tasto “Salva”; partirà una schermata con barra di caricamento per segnalare che il dispositivo sta generando e scaricando dal server firecom il file audio del testo del messaggio. In caso di mancanza comunicazione server comparirà un messaggio di errore che annuncerà la non possibilità di chiudere l'operazione. Finito il processo di tornerà alla schermata iniziale.



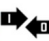
Qualora si volesse modificare uno di questi due parametri, selezionare il messaggio audio interessato e premere il tasto “Modifica”.

Per **eliminare un messaggio audio** selezionare l'elemento interessato e premere (). Confermare con il tasto "Ok" o premere "Annulla".

Per annullare o uscire dalla schermata premere il tasto "Indietro".

## 9. Configurazione

Premendo il tasto () si accede al sottomenù delle associazioni dove possiamo impostare:

- I tipi di ingressi ().
- I tipi di uscite (.
- Gli eventi e le azioni associati ad ingressi e a determinati aventi preimpostati (.

### 9.1 Ingressi

In questo menù possiamo notare l'intera lista degli ingressi disponibili a bordo del CME21. Selezionando il singolo ingresso possiamo compiere le seguenti azioni:




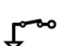
- **Rinominare l'ingresso** premendo il tasto "Rinomina".
- **Modificare il tipo di ingresso** premendo il tasto "Modifica".

Notiamo che sotto al nome dell'ingresso compare una breve descrizione delle caratteristiche impostate. Il menù "Modifica" si presenta come segue:



La configurazione di ingresso avviene attraverso queste quattro posizioni:

**Tipo di contatto:** Possiamo configurare un ingresso per tipo di contatto:

-  **Positivo normalmente aperto.**
-  **Positivo normalmente chiuso.**
-  **Negativo normalmente aperto.**
-  **Negativo normalmente chiuso.**

Questi dipendono dal tipo di applicazione che devo implementare.

**Ingresso bilanciato:** fondamentali per le applicazioni di sicurezza e antincendio. Vanno impostate selezionando il bilanciamento **singolo** o **doppio**. Notare che per il bilanciamento doppio abbiamo disponibili sono i collegamenti negativi, mentre per quello singolo solo il collegamento negativo normalmente chiuso. Per le note sull'installazione vedere il capitolo precedente "Installazione".

**Ingresso di reset:** indica se l'ingresso è abilitato al blocco di un allarme (comunemente detto reset allarme). Se abilitato, quando attivato riporta allo stato normale le uscite, annulla l'invio di SMS e blocca le chiamate.

NOTA: un ingresso di reset che avrà delle azioni in associazione di attivazione, non eseguirà quelle azioni in quanto verranno automaticamente cancellata come conseguenza dell'attivazione dell'effetto di reset.

**Ingresso di manutenzione:** indica se l'ingresso è abilitato ad abilitare la **modalità di manutenzione** descritta precedentemente [Capitolo 4.3].

**Ingressi EN54 e opzioni vigilanza:** selezionando una di queste opzioni si attiva un ingresso predisposto alla comunicazione con un servizio di vigilanza. Una volta selezionato è possibile selezionare il tasto "Vigilanza" e personalizzare i messaggi di attivazione e rientro in protocollo SIA e CID.




**IMPORTANTE:** se si utilizzano ingressi per finalità inerenti all'antincendio (EN54), ricordarsi di **andare in Vigilanza** (vedi Capitolo 13.7), **impostare il servizio e attivarlo**. In caso di mancata spunta non partiranno i messaggi verso il servizio di Vigilanza.

## 9.2 Uscite



In questo menù possiamo notare l'intera lista delle uscite disponibili a bordo del CME21. Selezionando la singola uscita possiamo compiere le seguenti azioni:

- **Rinominare l'uscita** premendo il tasto "Rinomina".
- **Commutare l'uscita manualmente per i test** premendo l'icona (  ) (è possibile sentire il relè commutare alla pressione del tasto).  
NOTA: funzione utile solo per i test. Uscendo dal menù l'uscita torna al suo stato originale.



- **Modificare il tipo di uscita** premendo il tasto "Modifica".

Notiamo che sotto al nome dell'uscita compare una breve descrizione delle caratteristiche impostate. La schermata del menù "Modifica" si presenta come segue:

È possibile selezionare due tipi di uscite:

-  **Uscita continua.**
-  **Uscita impulsiva.**

Selezionando un'uscita impulsata è inoltre possibile impostare la durata dell'impulso attraverso l'apposita barra orizzontale.

## 9.3 Associazioni

In questo menù possiamo notare l'intera lista degli eventi che possono generare allarmi (sia legati agli ingressi che al verificarsi di alcuni avvenimenti previsti).

Per **creare un'associazione** scegliere l'evento d'interesse e premere il tasto "Modifica".



All'apertura della schermata vengono listate tutte le istanze che possono caratterizzare quella tipologia di evento:

- Su **attivazione**: quando l'evento si presenta.
- Su **disattivazione**: quando l'evento rientra allo stato normale.
- Per **cortocircuito**, **circuito aperto** o **circuito ripristinato**: quando il collegamento si guasta, viene manomesso o riparato (presente solo su ingressi).

Successivamente bisogna scegliere le azioni da far eseguire al CME21



In base all'icona che selezioniamo potremo:

- ✉ decidere che messaggi inviare e a quali contatti.
- 🗣 decidere quali messaggi vocali inviare e a quali contatti.
- ➡ decidere quali uscite attivare.

**NOTA: messaggi di testo e messaggi vocali possono essere concatenati per l'invio di messaggi più lunghi.**

Il CME21 esegue prima i comandi sulle uscite, successivamente invia gli SMS e in seguito esegue le chiamate.


Infine, un breve riassunto con descrizione degli eventi gesti dal CME21:

- Ingresso 1-8: commutazione degli ingressi impostati. Sotto il nome abbiamo un breve riassunto delle caratteristiche di ogni ingresso
- Chiamata da chiunque: chiamata in ingresso da un numero non assegnato ad un gruppo
- Chiamata da gruppo 1-4: chiamata in ingresso da un contatto registrato appartenente ad un gruppo.
- Alimentazione principale assente
- Alimentazione ausiliaria assente
- Rete mobile assente
- Rete Wi-Fi assente
- Rete ethernet assente
- Riscontro vigilanza

- Vigilanza non raggiungibile
- Guasto generale
- Errore interno

È consigliato impostare almeno le associazioni sull'alimentazione principale, sull'alimentazione secondaria, vigilanza non raggiungibile, sugli ingressi di allarme EN 54, sugli ingressi di guasto EN 54, sul guasto di un ingresso di allarme EN 54, sul guasto di un ingresso di guasto EN 54, sul guasto generale ed errore interno.


## 10. Report

Premendo il tasto () è possibile accedere alla schermata dei report che riassume tutte le associazioni impostate per ogni evento programmato, in modo da avere una visione semplice e completa di tutte le azioni impostate dall'utente.

È formata da una lista di azioni tra Uscite, SMS e Messaggi vocali, e ogni elemento presenta in basso il numero di eventi ad essi associati.

Per visualizzare i dettagli di un evento selezionare l'elemento desiderato e quindi premere "Visualizza".

## 11. Registro eventi

Premendo il tasto () è possibile accedere alla schermata di registro dove vengono registrati automaticamente tutti gli eventi di seguito elencati, fino a un massimo di 960:

<b>Ingresso</b>	<ul style="list-style-type: none"> <li>- Attivato</li> <li>- Disattivato</li> <li>- Aperto</li> <li>- Cortocircuito</li> <li>- Ripristinato</li> </ul>	Registra l'attivazione, la disattivazione, l'apertura del circuito, un cortocircuito e un ritorno allo stato normale di un ingresso "x"
<b>Uscita</b>	<ul style="list-style-type: none"> <li>- Attivato</li> <li>- Disattivato</li> </ul>	Registra l'attivazione o la disattivazione di un'uscita "y"
<b>Chiamata</b>	<ul style="list-style-type: none"> <li>- In uscita</li> <li>- In ingresso</li> <li>- Senza risposta</li> </ul>	Registra l'avvio di una chiamata, l'arrivo di una chiamata o il tentativo di una chiamata andato a vuoto
<b>Messaggio</b>	<ul style="list-style-type: none"> <li>- Inviato</li> <li>- Arrivato</li> </ul>	Registra l'inoltro di un SMS o l'arrivo di un SMS dall'esterno
<b>Accesso</b>	<ul style="list-style-type: none"> <li>- Manutentore</li> <li>- Amministratore</li> <li>- Terminato</li> <li>- Scaduto</li> <li>- Fallito</li> </ul>	Registra le operazioni di login e logout divise per attività di manutenzione o di amministrazione. Inoltre registra le sessioni terminate, scadute o quelle fallite per una password inserita errata
<b>Vigilanza</b>	<ul style="list-style-type: none"> <li>- Attiva</li> <li>- Guasta</li> <li>- Risposta allarme</li> <li>- Risposta guasto</li> <li>- Risposta reset allarme</li> <li>- Risposta reset guasto</li> </ul>	Registra l'attività della Vigilanza. Indica il momento in cui ci si è collegati alla vigilanza, quando non si riceve risposta, quando si riceve ACK per l'invio di un messaggio di allarme/guasto o un messaggio di reset allarme/guasto
<b>Rete</b>	<ul style="list-style-type: none"> <li>- Ethernet connesso</li> <li>- Ethernet non connesso</li> </ul>	Registra le attività dei medium di comunicazione

	<ul style="list-style-type: none"> <li>- Wi-Fi connesso</li> <li>- Wi-Fi assente</li> <li>- GSM attivo</li> <li>- GSM scollegato</li> </ul>	segnando quando sono utilizzabili o no
<b>Alimentazione</b>	<ul style="list-style-type: none"> <li>- Principale presente</li> <li>- Principale mancante</li> <li>- Ausiliaria presente</li> <li>- Ausiliaria mancante</li> </ul>	Registra la presenza o meno delle fonti di alimentazione
<b>Riavvio</b>	<ul style="list-style-type: none"> <li>- Riavvio utente</li> <li>- Riavvio forzato</li> </ul>	Registra i riavvii del dispositivo e le motivazioni
<b>Registro</b>	<ul style="list-style-type: none"> <li>- Cancellato</li> </ul>	Registra la cancellazione completa del registro



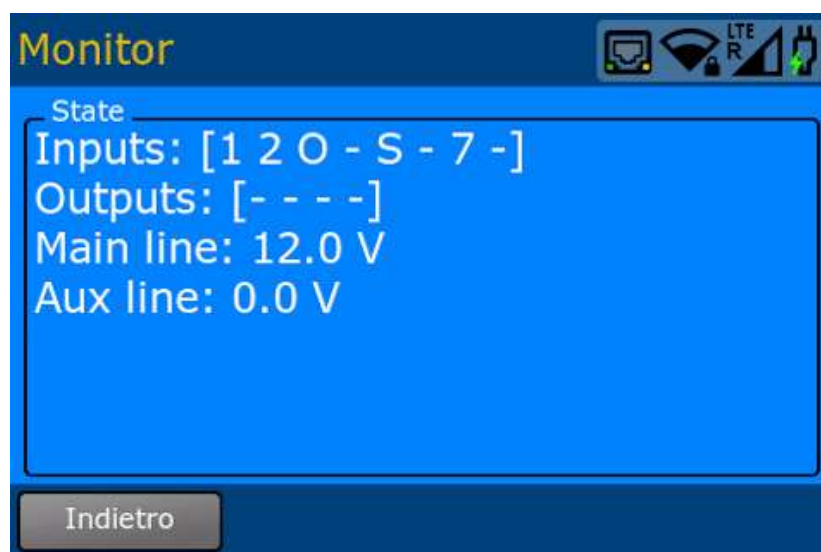
Tutti gli elementi sopracitati sono presentati in una lista, seguiti sempre da una riga che indica la data e l'ora in cui è avvenuto l'evento registrato.

Ed è inoltre possibile **pulire il registro** attraverso l'apposito tasto in basso a sinistra dello schermo "Cancella tutto".

## 12. Monitor

Premendo il tasto (🔧) è possibile accedere alla schermata di monitor, dove è possibile controllare gli stati degli ingressi/uscite digitali, il valore di tensione dell'alimentazione di rete primaria ed ausiliaria.

Lo stato di attivazione di un ingresso o uscita è segnalato con la visualizzazione del numero corrispondente (in modo chiaro ed intuitivo).



Di seguito la lista dei simboli che potrebbero comparire a schermo:

- “n”: dove “n” è relativo al numero dell’ingresso o uscita. Indica che quello specifico ingresso/uscita è attivo.
- “-”: indica che l’ingresso/uscita è disattivato.
- “S”: indica un cortocircuito su un ingresso.
- “O”: indica un circuito aperto su un ingresso.

## 13. Impostazioni

Selezionando l’icona (⚙️) si accede alla schermata delle impostazioni. Per modificare le varie voci selezionarle e premere il tasto “Modifica”. Per annullare o uscire dalla schermata premere il tasto “Indietro”.

## 13.1 Lingua

Per **cambiare lingua** selezionare quella desiderata e quindi premere “Salva”. N.B: Disponibile la lingua INGLESE e ITALIANO.

## 13.2 Schermo

Per **modificare i parametri dello schermo** quali luminosità, calibrazione touch screen e il gradiente di colorazione, selezionare la voce corrispondente e seguire la procedura.

## 13.3 Data e ora

Di default il dispositivo è settato su “Imposta l’ora automaticamente” e occorrerà solamente il fuso orario.

Per **cambiare data e ora** manualmente togliere la spunta da “Imposta l’ora automaticamente” e scorrere verso sopra o sotto i numeri.





È possibile settare anche l'utilizzo dell'ora legale attraverso l'apposito flag. Conclusa l'operazione premere "Salva". Nell'eventualità che l'ora non sia stata impostata, il CME21 comincerà a segnare gli eventi con le 00.00 del 1° gennaio 2024.

## 13.4 Impostazioni GSM

Se si è attivata la SIM di terze parti, sarà necessario impostare il GSM da questo menù. **Inserire il nome APN** del proprio operatore e **indicare il tipo di protocollo** usato tra IPv4, IPv6 o IPv4/IPv6 (impostando quest'ultimo e verrà fatta la scelta in automatico). Successivamente inserire nome utente e password, se richiesto dall'operatore e il tipo di autenticazione (PAP/CHAP).

IMPORTANTE: per il corretto funzionamento del GSM togliere il blocco con codice PIN della scheda SIM che si vuole utilizzare.

Premere il tasto "Predefinito" per resettare la schermata, per salvare l'impostazione premere "Salva".

**NOTA: con la SIM del DS500 non occorre impostare questo menù. Informazioni sullo sblocco della SIM nel capitolo 4.4 o sul sito [www.firecom.live](http://www.firecom.live).**

## 13.5 Impostazioni Wi-Fi

In questa schermata è possibile attivare/disattivare la connessione Wi-Fi (di default è disattivata) e personalizzare il nome host del dispositivo.

**Modificare la configurazione IP per entrare nel menù contestuale.** È possibile, oltre all'uso del DHCP, l'utilizzo del DNS statico o in aggiunta la configurazione IP manuale.




Se si è in possesso di dati della rete, inserirli dal menù “Configurazione IP”. Una volta trascritti i campi della configurazione premere “Ok”.

A questo punto premere l'icona  per ricercare le reti.

Selezionare la rete Wi-Fi desiderata per inserire le credenziali di accesso e confermare. Se tutto va bene il dispositivo tornerà alla schermata delle impostazioni Wi-Fi, altrimenti segnalerà un errore nelle credenziali.

Da questo momento, se c'è stata l'autenticazione ed il collegamento alla rete, il CME21 si ricorderà le credenziali per collegarsi automaticamente in futuro.

Per accedere alle reti salvate premere il tasto  per vedere la lista. Da qui sarà possibile eliminare le reti salvate.

Per salvare l'impostazione prima di uscire premere il tasto “Salva”.

## 13.6 Impostazioni Ethernet

In questa schermata è possibile attivare/disattivare la connessione ethernet (di default è attiva) e personalizzare il nome host del dispositivo.

**Modificare la configurazione IP per entrare nel menu contestuale.** È possibile, oltre all'uso del DHCP, l'utilizzo del DNS statico o in aggiunta la configurazione IP manuale.

**LAN settings**

Hardware state

☒ Activated

Hostname

CME-0080E111...

IP configuration

☒ Automatic (DHCP)

☐ Mixed (Static DNSs)

☐ Manual

Back Save

Trascritti i campi della configurazione premere “Ok”.

Per salvare l'impostazione premere “Salva”.

## 13.7 Vigilanza

Fondamentale impostare le coordinate di comunicazione con il proprio servizio di vigilanza.

Inserire almeno l'indirizzo server, il numero di porta e l'Account ID (se necessario il prefisso account e il numero destinatario) forniti e concordati dal proprio contratto di servizio.

**Vigilanza**

Indirizzo server

0.0.0.0

Porta server

0

ID account

Prefix account

0

Num. destinatario

Opzioni

☒ Abilitato

☐ Invia stato connettività

☐ SIA/CID

Indietro Avanzate Salva

**Abilitare il servizio di vigilanza.** Questa opzione permette o inibisce l'inoltro di messaggi al proprio servizio.

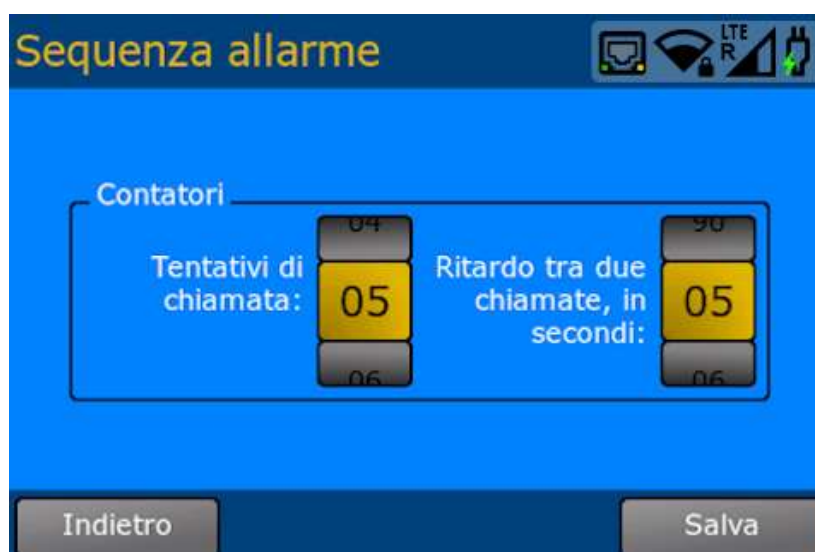
Tra le impostazioni è possibile scegliere il tipo di comunicazione con la vigilanza (protocollo SIA o CID – Appendice A), abilitare l'inoltro dello stato della connettività alla vigilanza o aggiungere un server di backup, se previsto, attraverso il tasto “Avanzate”.



**IMPORTANTE:** Impostare almeno un tipo di ingresso EN54 e attivare la comunicazione con il proprio servizio di vigilanza.

## 13.8 Sequenza allarme

Per quanto riguarda le associazioni legate agli allarmi è possibile impostare il numero massimo di tentativi di chiamate da effettuare verso i contatti impostati e pure il ritardo tra i tentativi di chiamata fra un contatto e l'altro.



## 13.9 Precompilazione

Da questo menù è possibile impostare una precompilazione dei diversi campi da riempire durante l'impostazione del CME21. Questa funzione è utile per sequenziare un numero elevato di inserimento dati.



## 13.10 Tema colori

Da questa schermata è possibile modificare la colorazione dei vari elementi nei menù e sottomenù del CME21 selezionando il (🌈) opportuno.



### 13.11 Gestione utenti

In questo menù si avrà la possibilità di cambiare le credenziali di accesso delle figure di Amministratore del CME21 e del Manutentore di questo. Per farlo selezionare la voce corrispondente dal menù, inserire il vecchio PIN per poi inserire il nuovo PIN. Successivamente verrà richiesto di confermare il nuovo PIN reinserendolo.

Una volta confermato il PIN risulterà cambiato.

### 13.12 Sistema

In questo menù è possibile **ripristinare le impostazioni predefinite** o **riavviare il dispositivo**. Per farlo selezionare la voce desiderata, premere il tasto "Ok" per aprire il pop-up di conferma. Premere ancora una volta "Ok" per confermare o "Annulla" per tornare alla schermata precedente.

### 13.13 Informazioni sul dispositivo

Menù informativo con all'interno informazioni legate al firmware ed all'hardware del dispositivo.

## 14. Comandi remoti

I comandi remoti permettono ad un contatto registrato di controllare a distanza il CME21 grazie all'invio di SMS o grazie ai comandi DTMF (tastierino numerico del telefono) durante le chiamate in fase di allarme.

I comandi possono essere scritti sia in minuscolo che in maiuscolo o in una combinazione di questi.

### 14.1 Comandi SMS

Di seguito vediamo la lista dei comandi attivabili tramite SMS e una loro breve spiegazione con esempi:

- **ATTIVA:** serve ad attivare le uscite del CMF-21, e può essere usato dai contatti che sono abilitati ad attivare l'uscita specificata o tutte le uscite. Per usare questo comando, inviare il seguente SMS:  
"ATTIVA uscita" dove al posto di uscita va messo il numero dell'uscita che vogliamo portare a livello alto. È possibile pure concatenare i comandi mettendo più uscite di seguito al comando separati da uno spazio.  
"Esempio: Marco è registrato in rubrica con il controllo sulle uscite 1 e 4 e invia l'SMS 'attiva 1 3 4'. Il CMF-21 attiverà l'uscita 1 e 4, ma ignorerà il comando relativo alla terza uscita in quanto Marco non ha autorizzazioni su di essa".

- **DISATTIVA:** serve a disattivare le uscite del CME21. Funziona come il comando ATTIVA.  
*“Esempio: un possibile SMS di comando, ‘disattiva 1 2’ ”.*
- **EVENTO:** permette di eseguire SOLO le sequenze associate alle associazioni legate ad un ingresso [**eseguibile SOLO da un utente registrato come AMMINISTRATORE**].  
*“Esempio: un possibile SMS di comando, ‘Evento 1’ ”.*
- **RESET:** serve per bloccare tutti gli allarmi attivi sul CME21. Per poterlo utilizzare il contatto che invia il messaggio deve avere essere abilitato al “Blocco allarme” nel menù contestuale.
- **STATO:** ritorna un SMS con all'interno informazioni sugli ingressi, uscite, l'alimentazione principale e quella ausiliaria.
- **RIAVVIA:** riavvia il dispositivo da remoto.
- **AIUTO:** invia una lista dei comandi SMS disponibili sul dispositivo.

## 14.2 Comandi DTMF

I comandi DTMF possono essere usati durante una chiamata da parte del CME21 in procedura d'allarme. Per utilizzare questi comandi l'utente ha bisogno degli stessi permessi richiesti dagli equivalenti comandi SMS.

Attraverso il tastierino numerico tonale è possibile quindi:

- **Attivare un'uscita con i tasti numerici 1, 2, 3, 4.**
- **Disattivare un'uscita con i tasti numerici 5, 6, 7, 8** rispettivamente per le uscite 1, 2, 3, 4: tasto 5 = uscita 1; tasto 6 = uscita 2; tasto 7 = uscita 3; tasto 8 = uscita 4.
- **Reset di allarmi in corso con il tasto cancelletto (#)** (utente con “Blocco allarme”). In questo caso la sequenza allarme termina immediatamente.



## Appendice A – Comandi ARC SIA/CID

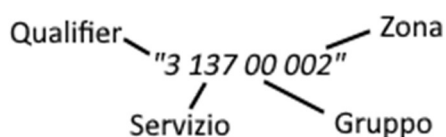
Di seguito una lista di tutti i comandi inviati dal CME21 al servizio di vigilanza con le loro descrizioni:

FA	SIA: DCS Allarme incendio
FH	SIA: DCS Reset allarme incendio
AT	SIA: DCS Mancanza alimentazione
AR	SIA: DCS Reset mancanza alimentazione
FT	SIA: DCS Guasto ingresso allarme incendio
FJ	SIA: DCS Reset guasto ingresso allarme incendio
SA	SIA: DCS Cortocircuito ingresso
SR	SIA: DCS Reset cortocircuito ingresso
OA	SIA: DCS Circuito aperto su ingresso
OR	SIA: DCS Reset circuito aperto su ingresso
UA	SIA: Codice standard per attivazione personalizzata (nella configurazione di input)
UR	SIA: Codice standard per reset personalizzato (nella configurazione di input)
GD	SIA: messaggio di GSM offline
GU	SIA: messaggio di GSM online
ED	SIA: messaggio di Ethernet offline
EU	SIA: messaggio di Ethernet online
WD	SIA: messaggio di Wi-Fi offline
WU	SIA: messaggio di Wi-Fi online
000	SIA CID: Null.
110	SIA CID: Allarme incendio.
101	SIA CID: Reset allarme incendio.
301	SIA CID: Mancanza alimentazione.
301	SIA CID: Reset mancanza alimentazione.
373	SIA CID: Guasto ingresso allarme incendio
373	SIA CID: Reset guasto ingresso allarme incendio
137	SIA CID: Guasto ingresso (cortocircuito, circuito aperto, inviato come tentativo di manomissione)

137	SIA CID: Reset guasto ingresso
760	SIA CID: Evento personalizzato
760	SIA CID: Reset per Evento personalizzato
311	SIA CID: Servizio GSM
312	SIA CID: Servizio Ethernet
313	SIA CID: Servizio Wi-Fi

### Gestione tipologie e zone con CID:

La comunicazione CID SIA ha una struttura di questo tipo:



Il Qualifier indica l'attivazione ('3') o la disattivazione ('1') del servizio.

Il Servizio è quello indicato nelle tabelle soprastanti.

Il Gruppo (o codice gruppo) indica da dove proviene il servizio secondo la seguente tabella.

00	ingressi fisici
01	messaggi di sistema
02	messaggi relativi alla connettività

La Zona indica chi nel gruppo innesca il servizio.

001	Ingresso 1
002	Ingresso 2
003	Ingresso 3
004	Ingresso 4
005	Ingresso 5
006	Ingresso 6
007	Ingresso 7
008	Ingresso 8

### Esempi:

Nel caso di un evento su ingresso fisico, il CME21 invia il codice di Servizio corrispondente, il codice gruppo "00" e l'indirizzo fisico dell'ingresso come Zona.

Esempio:

- Ingresso fisico 2 attivato e programmato come ingresso di allarme EN54:

Il CME invia *3 110 00 002*

Q qualifier = 3, codice evento 110, gruppo 00, zona 002.

- Ingresso fisico 2 in fault per circuito aperto:

il CME21 invia: *3 137 00 002*

Q qualifier = 3, codice evento 137, gruppo 00, zona 002.

Nel caso di evento messaggio di sistema, precisamente il Servizio mancanza rete 301, invia Zona 1 per l'alimentazione principale, Zona 2 per la secondaria, e viene inviato con il codice gruppo "01".

Esempio:







- *1 301 01 001* quando l'alimentazione principale è assente.
- *3 301 01 001* quando l'alimentazione principale è presente.
- *1 301 01 002* quando l'alimentazione secondaria è assente.
- *3 301 01 002* quando l'alimentazione secondaria è presente.

Nel caso di un evento sullo stato della connettività, il CME21 invia il Servizio corrispondente 311, il codice gruppo "02", e l'indirizzo di Zona sarà legato al medium interessato.

Esempio:

- *1 311 02 001* quando la connettività ethernet è offline
- *3 311 02 001* quando la connettività ethernet è online
- *1 311 02 002* quando la connettività wi-fi è offline
- *3 311 02 002* quando la connettività wi-fi è online
- *1 311 02 003* quando la connettività gsm è offline
- *3 311 02 003* quando la connettività gsm è online

## Informazioni sulla Sicurezza e Manutenzione

-  Pericolo: prima di collegare o scollegare i cavi, assicurarsi che l'alimentazione sia spenta. Installare ad alimentazione scollegata.
-  Pericolo: il funzionamento scorretto dell'apparecchiatura alimentata può causare incendi, scosse elettriche o esplosioni, con conseguenti danni alle proprietà, lesioni personali o persino la morte
-  Pericolo: verificare che l'apparecchiatura sia integra prima di collegare i cavi per evitare scosse elettriche o incendi.
-  Pericolo: prima di eseguire le operazioni, rimuovere gli oggetti conduttivi come orologi, bracciali, collanine e anelli per evitare scosse elettriche.
-  Pericolo: durante le operazioni, utilizzare strumenti isolati per evitare scosse elettriche o cortocircuiti. Assicurarsi che il livello di rigidità dielettrica sia conforme alle leggi, alle normative, alle specifiche e agli standard locali.
-  Pericolo: durante l'utilizzo e l'installazione indossare dispositivi di protezione individuale (DPI) come richiesto dalle normative vigenti.

### Direttive generali

- Non rimuovere o disattivare i dispositivi di protezione a monte e a valle. Prestare attenzione ai simboli di avvertimento e alle relative misure precauzionali indicate nel presente documento e sull'apparecchiatura.
- Nell'eventualità che ci sia il rischio di lesioni personali o danni all'apparecchiatura, interrompere immediatamente qualsiasi operazione, segnalare il pericolo al supervisore dell'apparecchiatura e adottare misure di protezione adeguate.

- Non alimentare l'apparecchiatura fintanto questa non sia installata o verificata da tecnici professionisti.
- Evitare di toccare direttamente l'alimentazione o utilizzare oggetti conduttori come panni umidi direttamente con le parti elettriche. Prima di toccare una superficie o un terminale conduttivo, misurare la tensione sul punto di contatto e assicurarsi che non vi sia rischio di elettrocuzione.
- In caso di incendio, abbandonare immediatamente l'edificio o l'area dove è sita l'apparecchiatura; attivare l'allarme antincendio o chiamare i servizi di pronto intervento. Non entrare nell'edificio o nell'area dell'apparecchiatura interessata in nessuna circostanza.
- Un generatore di corrente non può fungere da alimentazione per l'apparecchio.
- Seguire scrupolosamente le procedure descritte nel documento per l'installazione, il funzionamento e la manutenzione. Non apportare modifiche o alterazioni all'apparecchiatura, aggiungere componenti o modificare la sequenza di installazione senza autorizzazione.
- L'aggiornamento del firmware del dispositivo può risolvere alcuni bug e migliorare le prestazioni complessive del sistema. Si consiglia di verificare periodicamente la disponibilità di aggiornamenti per garantire il corretto funzionamento del dispositivo.
- Il contenuto e le immagini presenti in questo manuale potrebbero non essere aggiornati. In caso di disparità col prodotto si prega di verificare le informazioni più recenti presso le fonti ufficiali.

### **Direttive per del personale**

- L'uso dell'apparecchiatura è consentito esclusivamente a personale qualificato e tecnici professionisti.
  - Tecnici professionisti: personale che conosce i principi di funzionamento e la struttura dell'apparecchiatura, è addestrato o esperto nel funzionamento dell'apparecchiatura e conosce le cause e il grado di vari rischi potenziali nell'installazione, nel funzionamento e nella manutenzione dell'apparecchiatura
  - Personale addestrato: personale addestrato nella tecnologia e nella sicurezza, che ha adeguata esperienza, è consapevole dei possibili pericoli personali in determinate situazioni ed è in grado di adottare

misure di protezione per ridurre al minimo i rischi per se stesso e per gli altri

- Il personale incaricato di installare o eseguire la manutenzione dell'apparecchiatura deve ricevere un'adeguata formazione, essere in grado di eseguire correttamente tutte le operazioni e comprendere ed attuare tutte le precauzioni di sicurezza necessarie e gli standard locali pertinenti.
- Solo tecnici professionisti ed autorizzati possono sostituire l'apparecchiatura e/o i componenti (software compreso).
- In caso di rilevamento di liquidi all'interno dell'apparecchiatura, scollegare immediatamente l'alimentazione e non utilizzare fin quando non si ha l'autorizzazione di una figura competente.
- L'accesso all'apparecchiatura è consentito solo al personale incaricato di lavorare su di essa.
- Accertarsi che tutti gli strumenti usati siano pronti e ispezionati periodicamente da un'organizzazione di tecnici professionisti. Non utilizzare utensili che presentino segni di graffi o che non superino l'ispezione di controllo, oppure il cui periodo di validità è scaduto. Accertarsi che gli strumenti siano sicuri e non sovraccaricati.

### **Requisiti elettrici**

- Quando si instradano i cavi di alimentazione, accertarsi che non si attorciglino. Non unire o saldare i cavi di alimentazione. Se necessario, utilizzare un cavo più lungo.
- Accertarsi che tutti i cavi siano correttamente collegati e isolati e che soddisfino le specifiche enunciate nelle norme vigenti.
- Accertarsi che gli slot e i fori per l'instradamento dei cavi siano privi di bordi taglienti e che le posizioni in cui i cavi vengono instradati attraverso tubi o fori dei cavi siano dotati di materiali morbidi per evitare che i cavi vengano danneggiati da bordi taglienti o sbavature.
- Eseguire fori nell'apparecchiatura solo dove è indicato dal costruttore.
- Durante la selezione, l'installazione e l'instradamento dei cavi, attenersi alle regole e alle normative di sicurezza locali.

- Non utilizzare l'apparecchiatura senza la sua scocca, maschera o protezioni.
- Controllare periodicamente i collegamenti dell'apparecchiatura, assicurando l'integrità dei cavi e che tutte le viti siano serrate saldamente.
- Un cavo danneggiato può essere sostituito solo da tecnici professionisti qualificati.
- Non cancellare, danneggiare o mascherare alcuna etichetta affissa sull'apparecchiatura. Sostituire immediatamente le etichette usurate.
- Non utilizzare solventi come acqua, alcol o olio per pulire i componenti elettrici all'interno o all'esterno dell'apparecchiatura.

### **Requisiti ambientali**

- Non posizionare l'apparecchiatura vicino a fonti di calore o fiamme, come fumo, candele, riscaldatori o altri dispositivi di riscaldamento.
- Installare l'apparecchiatura in un'area lontana dai liquidi. Non installarlo in prossimità di aree soggette a condensa, come tubi dell'acqua e bocchette di scarico dell'aria, o in aree soggette a perdite d'acqua, ad esempio sotto le bocchette del condizionatore, le bocchette di ventilazione o i pannelli dei cavi di alimentazione nella sala delle apparecchiature. Accertarsi che nessun liquido entri nell'apparecchiatura per evitare guasti o cortocircuiti.
- Non installare l'apparecchiatura in un ambiente con luce diretta, polvere, fumo, gas volatili o corrosivi, raggi infrarossi e altro tipo di radiazioni, solventi organici o aria salmastra.
- Non installare l'apparecchiatura applicandola su metallo conduttivo o in un ambiente ove presente polvere magnetica.
- Non installare l'apparecchiatura in un'area che favorisca la crescita di microrganismi quali funghi o muffe.
- Non installare l'apparecchiatura in un'area soggetta a forti vibrazioni, rumore o interferenze elettromagnetiche.
- Accertarsi che il sito sia conforme alle leggi e regolamentazioni locali e agli standard correlati.
- Non installare l'apparecchiatura in una posizione in cui potrebbe essere sommersa dalle acque.

- Non installare l'apparecchiatura all'aperto.
- Quando si installa l'apparecchiatura, accertarsi che la superficie di installazione sia sufficientemente dritta affinché il retro della scocca rimanga aderente al piano.
- Dopo aver installato l'apparecchiatura, rimuovere i materiali di imballaggio come la pellicola protettiva dello schermo.



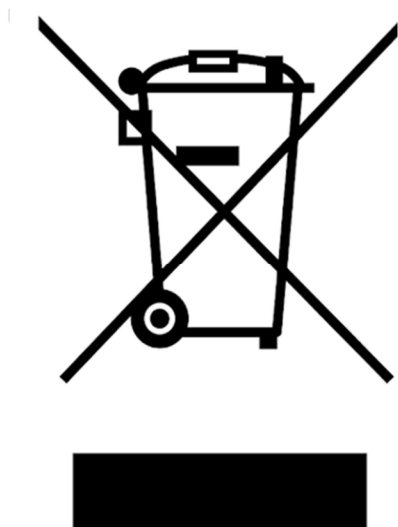
## Tabella delle manutenzioni:

**NOTA:** verificare il corretto funzionamento dell'apparecchio prima di cominciare con la manutenzione

Operazione	Modalità	Periodicità
Pulizia della scocca	<ul style="list-style-type: none"> <li>▪ Rimozione di eventuale sporcizia e residui di polvere</li> </ul>	Almeno una volta ogni 12 mesi
Collegamenti elettrici	<ul style="list-style-type: none"> <li>▪ Verificare il serraggio dei morsetti</li> <li>▪ Verificare l'integrità dei cavi collegati</li> <li>▪ Verificare che le cadute di tensione sui cavi siano quelle previste</li> </ul>	Una volta ogni 3 mesi
Stato sistema	<ul style="list-style-type: none"> <li>▪ Verificare che non siano presenti danni o deformazioni sull'apparecchio.</li> <li>▪ Premere il tasto "Test LED" e verificare la corretta esecuzione del test.</li> <li>▪ Verificare lo stato delle linee di alimentazione tramite strumento di misurazione e schermata monitor</li> <li>▪ Verificare che i sistemi di comunicazione previsti siano online.</li> <li>▪ Verificare la presenza di aggiornamenti di sistema.</li> </ul>	Una volta ogni 3 mesi

## Corretto smaltimento del prodotto

(Rifiuti di Apparecchiature Elettriche ed Elettroniche)



Please recycle!



(Applicabile nei paesi dell'Unione Europea ed in quelli con sistema di raccolta differenziata)

Il marchio riportato sul prodotto o sulla sua documentazione indica che il

commerciali.

**Dichiarazione di conformità:**

Synaps Technology S.r.l., Via Pietraferrata 9/1 – 34147 – Trieste; dichiara che l'apparecchiatura **CME21** è conforme ai requisiti essenziali richiesti dalla **Direttiva Europea 2011/65/UE, 2014/35/UE e 2014/53/UE**.

La conformità è stata verificata secondo le normative armonizzate elencate all'interno dell'**elenco normativo** presente in questo manuale.

**RoHS**

ISO 9001:2015  
FS 547716

Synaps Technology S.r.l. • Via Pietraferrata 9/1 • 34147 Trieste, Italia

Tel: +39 040 9896000 • Fax: +39 040 9896001

E-mail: [info@synaps-technology.com](mailto:info@synaps-technology.com) • Web: <http://www.synaps-technology.com>

P.IVA E C.F. 01046470322 Trib. TS • R.E.A. TRIESTE 120284 • Cap. Soc. € 20.000 I.V.

